

Необходимость внесения изменений в настройки устройства определена относительно установленных производителем "Параметров по умолчанию" ("заводских") для указанной версии аппаратного/программного обеспечения.

1. Раздел. Установка и подключение устройства

- 1.1. Соедините порт **"LAN 4 / WAN"** устройства с **"Локальной сетью"**¹ под управлением DHCP-сервера (с доступом к "Интернет") посредством сетевого кабеля;
- 1.2. Соедините порт **"LAN 1"** устройства с портом **"Сетевого адаптера"**² Вашего компьютера посредством сетевого кабеля;
- 1.3. Соедините порт **"Phone 1"** устройства с **"Аналоговым телефоном"**³ работающего в тональном режиме набора посредством телефонного кабеля;
- 1.4. Подключите кабель электропитания.

2. Раздел. Получение доступа к панели настроек

2.1. Настройте параметры **"Сетевого адаптера"** Вашего компьютера следующим образом:

- Протокол Интернета версии 4 (TCP/IPv4) – **"Получить IP-адрес автоматически"**;
- Протокол Интернета версии 4 (TCP/IPv4) – **"Получить адрес DNS-сервера автоматически"**.

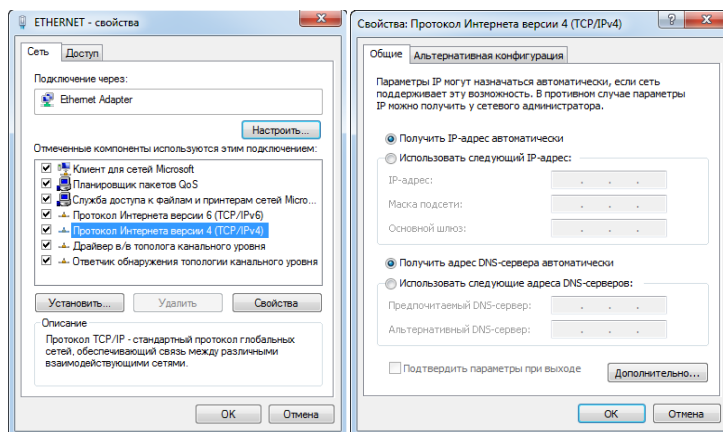


Рис. 1

2.2. Откройте браузер (Internet Explorer 8 или более поздней версии), в "Адресной строке" введите присвоенный производителем **"IP-адрес устройства"** – **192.168.2.1** и перейдите по ссылке;

2.3. На странице переопределения параметров аутентификации задайте значения:

- Имя пользователя – **"задайте значение"**;
- Новый Пароль – **"задайте значение"**;
- Повторить Новый Пароль – **"задайте значение"**.

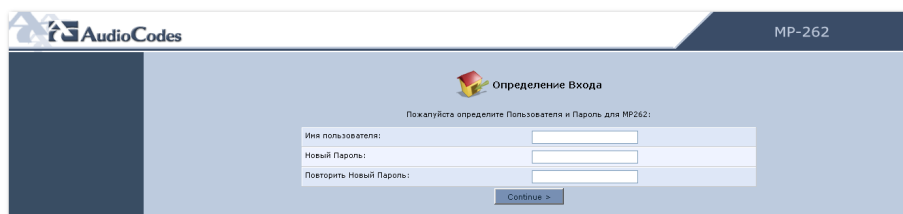


Рис. 2

¹ **"Локальная сеть"** под управлением DHCP-сервера – оборудование, с функцией динамической конфигурации сетевых параметров подключенных устройств. Это может быть "Локальная сеть" организации или "Роутер" провайдера "Интернет".

² **"Сетевой адаптер"** должен быть включен в конфигурации Вашего компьютера.

³ **"Аналоговый телефон"** должен работать или быть установлен в тональный режим набора переключателем на корпусе.

3. Раздел. Настройки параметров телефонии

3.1. Вкладка "Телефония – Signaling Protocol"

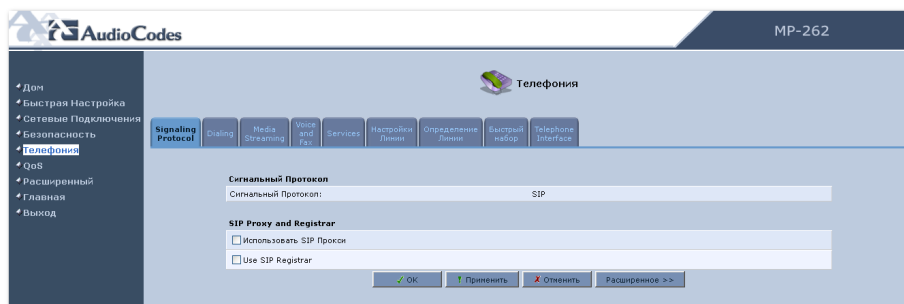


Рис. 3

Нажмите кнопку **"Расширенное"** для продолжения настроек.

3.2. Вкладка "Телефония – Signaling Protocol"

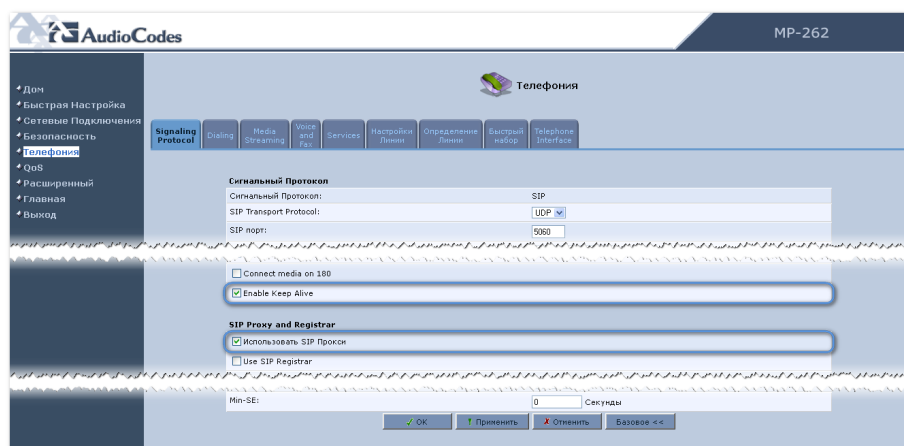


Рис. 4

	Параметр	Значение
1.	Enable Keep Alive	флаг установлен
2.	Использовать SIP Прокси	флаг установлен

Продолжите настройки с дополнительно отображаемыми опциями.

3.3. Вкладка "Телефония – Signaling Protocol"

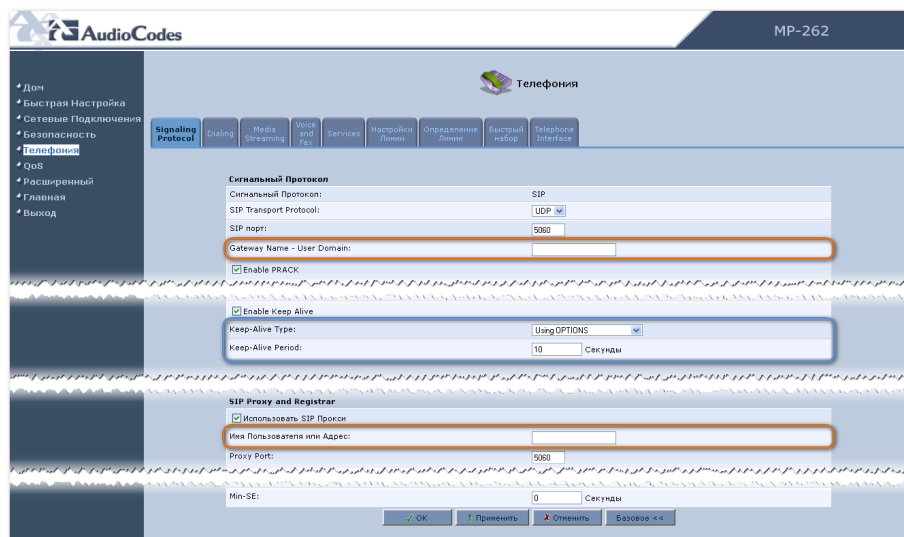


Рис. 5

	Параметр	Значение
3.	Gateway Name - User Domain	Название Вашего "Домена"
4.	Keep-Alive Type	Using OPTIONS
5.	Keep-Alive Period	10
6.	Имя Пользователя или Адрес	Название Вашего "Домена"

Нажмите кнопку "**Применить**" для фиксации изменений.

3.4. Вкладка "Телефония – Media Streaming"

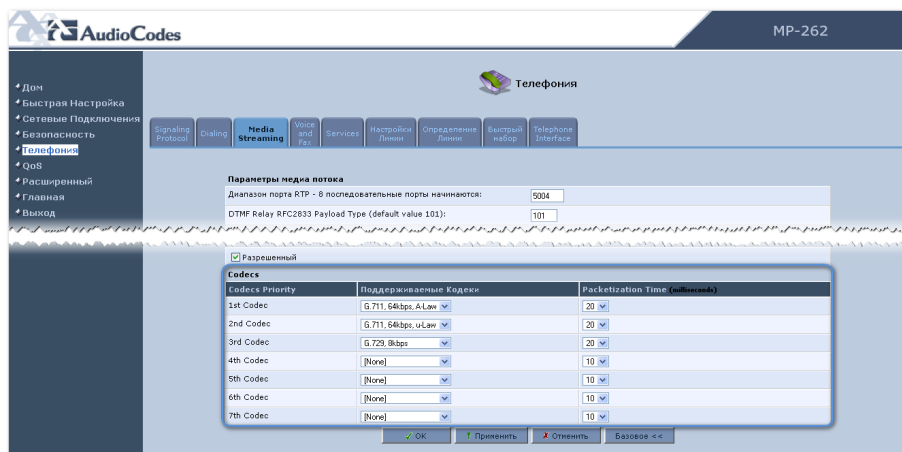


Рис. 6

	Codecs Priority	Поддерживаемые Кодеки	Packetization Time
7.	1st Codec	G.711, 64kbps, A-Law	20
8.	2nd Codec	G.711, 64kbps, u-Law	20
9.	3rd Codec	G.729, 8kbps	20
10.	Others Codecs	(None)	

Нажмите кнопку "**Применить**" для фиксации изменений.

3.5. Вкладка "Телефония – Services"

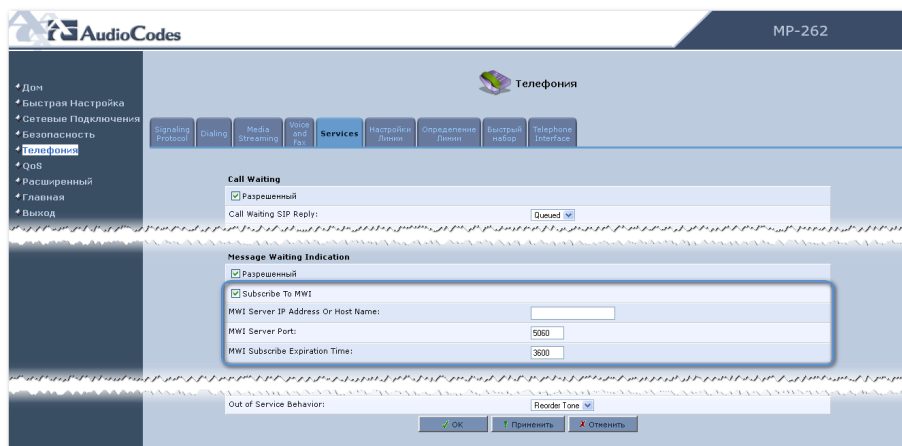


Рис. 7

	Параметр	Значение
11.	Subscribe To MWI	флаг установлен
12.	MWI Server IP Address Or Host Name	Название Вашего "Домена"
13.	MWI Subscribe Expiration Time	3600

Нажмите кнопку "**Применить**" для фиксации изменений.

3.6. Вкладка "Телефония – Настройки Линии – Линия 1"

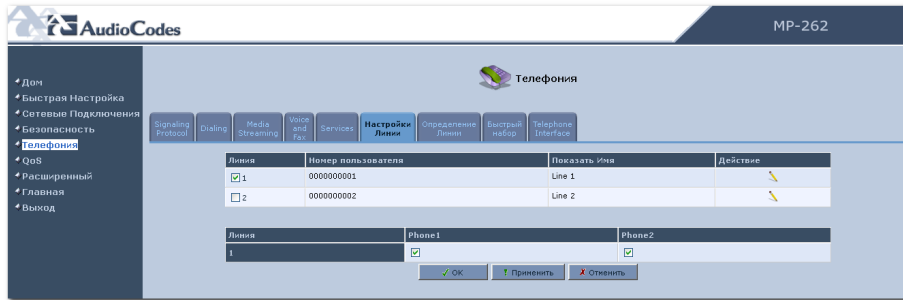



Рис. 8

Нажмите кнопку "", расположенную соответственно позиции "**Линия 1**" для продолжения настроек.

3.7. Вкладка "Телефония – Настройки Линии – Номер линии 1"

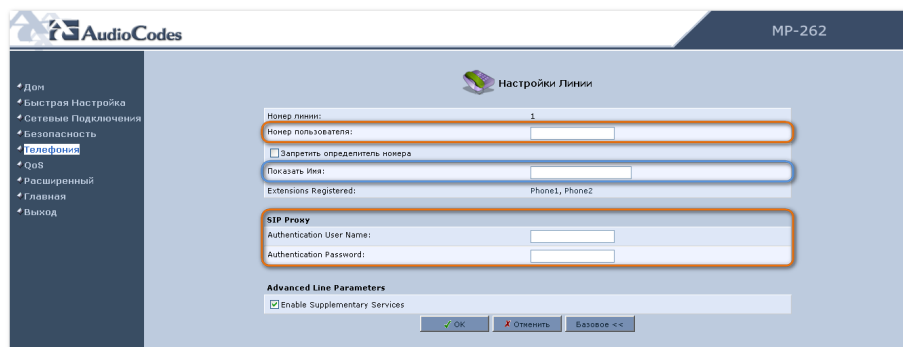


Рис. 9

	Параметр	Значение
14.	Номер пользователя	"Логин" в Вашем Домене
15.	Показать Имя	значение отсутствует
16.	Authentication User Name	"Логин" в Вашем Домене
17.	Authentication Password	"Пароль" от Вашего Логина

Нажмите кнопку "**OK**" для фиксирования изменений.