

Необходимость внесения изменений в настройки устройства определена относительно установленных производителем "Параметров по умолчанию" ("заводских") для указанной версии аппаратного/программного обеспечения.

## 1. Раздел. Установка и подключение устройства

- 1.1. Соедините порт **"WAN"** устройства с Вашей **"Локальной сетью"** (управляемой DHCP-сервером<sup>1</sup>) посредством сетевого кабеля;
- 1.2. Соедините порт **"FXS1"** устройства с **"Аналоговым телефоном"** (работающим в тоновом режиме<sup>2</sup>) посредством телефонного кабеля;
- 1.3. Подключите кабель электропитания.

## 2. Раздел. Получение доступа к панели настроек

- 2.1. Откройте доступ к конфигурированию устройства, выполнив следующие команды:
  - поднимите трубку **"Аналогового телефона"** и наберите **"\*\*\*\*"**;
  - дождитесь оповещения автоинформатора и наберите **"12"**;
  - наберите **"9"** и дождитесь оповещения автоинформатора о смене статуса на **"Enabled"**;
  - перезагрузите устройство, отключив и вновь включив кабель электропитания.
- 2.2. Определите **"IP-адрес устройства"**, выполнив следующие команды:
  - поднимите трубку **"Аналогового телефона"** и наберите **"\*\*\*\*"**;
  - дождитесь оповещения автоинформатора;
  - наберите **"02"** и зафиксируйте продиктованный **"IP-адрес устройства"**.
- 2.3. Подключите Ваш компьютер в единую с устройством **"Локальную сеть"** (управляемой DHCP-сервером) посредством сетевого кабеля;
- 2.4. Откройте браузер (Internet Explorer 8/9/10 или Mozilla Firefox 35 и более поздние версии), в "Адресной строке" введите **"IP-адрес устройства"** (пример: 192.168.0.2) и перейдите по ссылке;
- 2.5. На странице подключения к устройству пройдите аутентификацию: Password – **"admin"**.

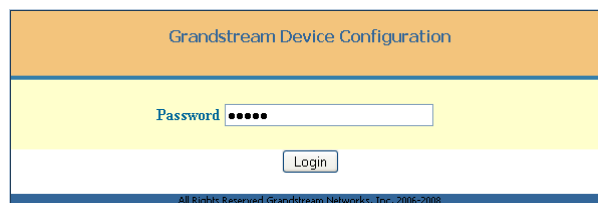


Рисунок 1

<sup>1</sup> Организацию единой "Локальной сети" с назначением динамических IP-адресов (DHCP), может выполнять (к примеру) "Шлюз сети Вашего предприятия" или "Домашний роутер"

<sup>2</sup> Телефонный аппарат может иметь на корпусе переключатель между режимами "Tone" и "Pulse" или переходить в тоновый режим клавишей "\*" "

### 3. Раздел. Настройки параметров телефонии

#### 3.1. Вкладка "ADVANCED SETTINGS"

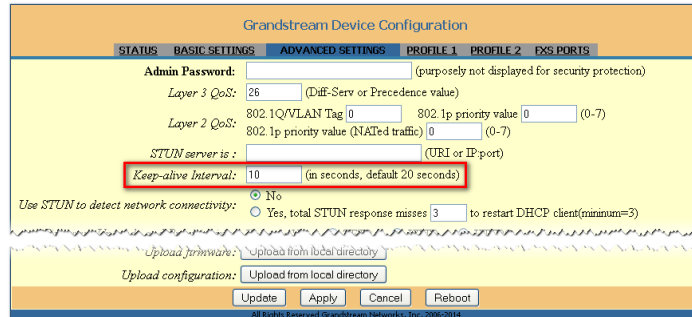


Рисунок 2

	Параметр	Значение
1.	Keep-alive Interval	10

Нажмите кнопку **"Apply"** для фиксирования изменений.

#### 3.2. Вкладка "PROFILE 1"

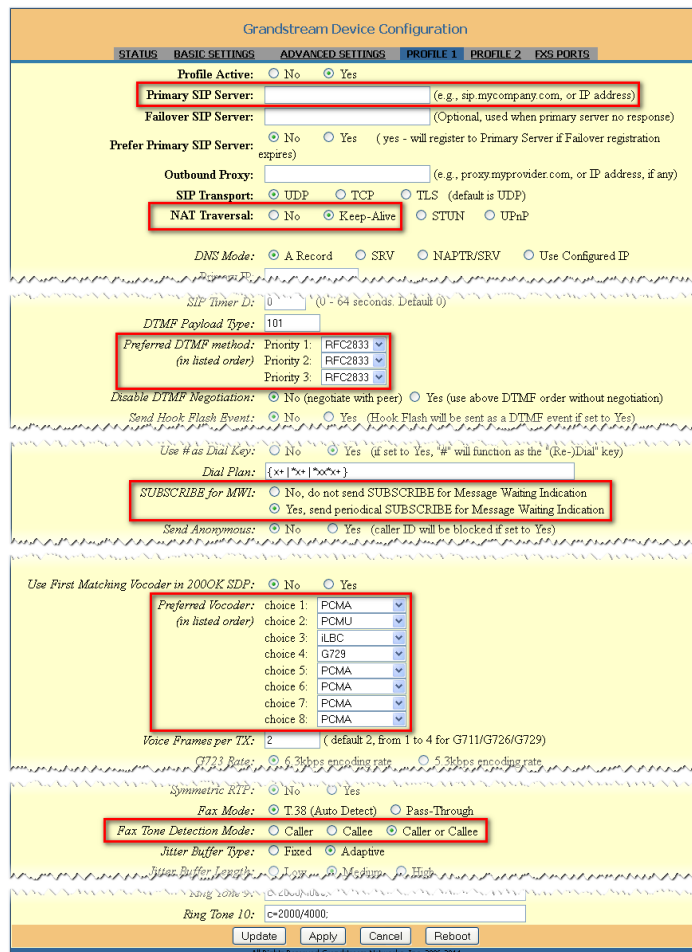


Рисунок 3

	Параметр	Значение
2.	Primary SIP Server	Название Вашего "Домена"
3.	NAT Traversal	Keep-Alive
	Preferred DTMF method: (in listed order):	
4.	Priority 1	RFC2833
5.	Priority 2	RFC2833
6.	Priority 3	RFC2833
7.	SUBSCRIBE for MWI	Yes
	Preferred Vocoder (in listed order):	
8.	choice1	PCMA
9.	choice2	PCMU
10.	choice3	iLBC
11.	choice4	G729
12.	choice5	PCMA
13.	choice6	PCMA
14.	choice7	PCMA
15.	choice8	PCMA
16.	Fax Tone Detection Mode	Caller or Callee

Нажмите кнопку **"Apply"** и далее **"Reboot"** для фиксирования изменений.

### 3.3. Вкладка "FXS PORTS"

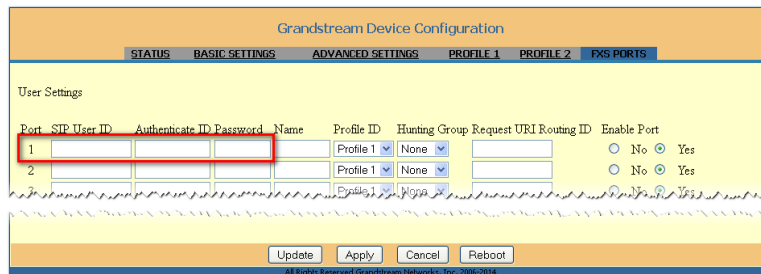


Рисунок 4

	Параметр	Значение
	User Settings 1:	
17.	SIP User ID	"Логин" в Вашем Домене
18.	Authenticate ID	"Логин" в Вашем Домене
19.	Password	"Пароль" от Вашего Логина

Нажмите кнопку **"Apply"** и далее **"Reboot"** для фиксирования изменений.